

2019-2020

Årsredovisning

Falköpings Mejeri



Omslagets foton: Ann-sofie Lund, Dalarna - Yo Adrian, Trollhättan - Maria Johansson, Gökhem.



# Falköpings Mejeri

---

Falköpings Mejeri ekonomisk förening  
Org.nr. 767800-0238

---

## Föreningsstämma

Ordinarie föreningsstämma hålls digifysiskt på Ceasarstugan, Östra Tunhem, Falköping och på Lindgården, Fagersta, torsdagen den 10 december 2020 kl 10.00. Anmälan kan ske mellan 19 och 30 november 2020.

På grund av rådande pandemi reserverar vi oss för lokal och plats samt följer Folkhälsomyndighetens rekommendationer. Vid ändring kommer ny kallelse att sändas.

## Dagordning

Ärenden som enligt Falköpings Mejeris stadgar ska förekomma på ordinarie föreningsstämma.

Utdelning av diplom till mjölkproducenter som erhållit utmärkelser från vår branschorganisation "LRF Mjök".

## Ränteutdelning på medlemsinsatser

Styrelsen föreslår att utbetala 2 % i ränta på inestående medlemsinsatser per 30/6 2020.

## Innehåll

Föreningsstämma .....	3
Målsättning .....	4
Året som gick .....	5
VD kommentarer .....	6
Ordförande kommentarer .....	8
Marknad .....	9
Produktion .....	11
Miljö o kvalitet .....	13
Förvaltningsberättelse .....	14
Femårsöversikt.....	15
Resultaträkning .....	17
Balansräkning .....	18
Kassaflödesanalys.....	20
Noter .....	21
Revisionsberättelse .....	31
Styrelse och revisorer.....	35
Utmärkelser till mjölkproducenter .....	37
Ledande befattningshavare .....	38
Adresser .....	40

# Falköpings Mejeri

## Ägande

Falköpings Mejeri ek. för. ägs av 209 lantbrukare varav 187 är aktiva mjölkproducenter.

I koncernen ingår helägda dotterbolagen, Västgöta Lagerterminal AB, AB Västgöta Mjölkförädling och Svenska Mejerier AB.

## Falköpings Mejeri

### Affärsidé

Bondeägda Falköpings Mejeri ska erbjuda kunden mejeriprodukter förädlade i Sverige av 100 % svensk mjölkråvara.



### Visioner och Mål

- Falköpings Mejeri ska skapa förutsättningar för ägarerna att bygga en långsiktig mjölkproduktion. Målet är att skapa bästa möjliga avräkningspris för mjölkproducenten.
- Vi bryr oss om hela samhället, naturen och framtida generationer. Målet är att kontinuerligt reducera miljöpåverkan.
- Medarbetarnas delaktighet, engagemang och ansvarstagande är en förutsättning för vår framgång. Målsättningen är att medarbetarna ska känna en stor yrkesstolthet.
- Våra kunder och konsumenter ska känna trygghet i våra produkter som bygger på goda, hälsosamma och naturliga råvaror.





## Året som gick

Årets invägning av mjölk i Falköping uppgick till 156 mkg varav från egna mjölkleverantörer 148 mkg. Grådö Mejeris invägning uppgick till 99 mkg varav från medlemmar

och kontraktssleverantörer 76 mkg. Den totala invägningen i koncern uppgick till 255 mkg vilket är i stort sett oförändrat jämfört med föregående år.

Året kortfattat i siffror	Koncernen		
	2019/20	2018/19	
Omsättning	Mkr	1 551	1 456
Årets resultat	Mkr	16	19
Investeringar	Mkr	46	69
Eget kapital	Mkr	214	196
Antal anställda i Falköping	St	70	69
Antal anställda i Grådö	St	59	53
Antal aktiva medlemmar	St	187	134
Antal kontraktssleverantörer	St	3	63



## VD har ordet

När jag reflekterar över senaste verksamhetsåret är det på många sätt en annorlunda tid vi har bakom oss. Jag tänker då förstås på utbrottet av pandemin Covid-19 i mars 2020.

Vi har fått uppleva nya konsumentbeteenden som hamstring. I mitten av mars upplevde vi extrema ökningstal på orderingången av färskvaror och då främst de artiklar med lite längre hållbarhet.

I media rapporterades det flitigt om den låga självförsörjningsgraden av livsmedel som Sverige har. I Jordbruksverkets senaste rapport ser vi att självförsörjningsgraden för mjölkproduktionen fortsatt sjunka ner till ca 70%. Vidare rapporterade media om mer eller mindre obefintliga beredskapslager på sjukvårdsutrustning och livsmedel. Helt plötsligt började var och en förstå hur sårbart vårt samhälle är när det blir en störning.

Jag hoppas först och främst att ett vaccin mot covid-19 snart finns. Men också att detta blir en ögonöppnare för den inhemska produktion av livsmedel och då i synnerhet mjölken, samt en insikt om vilken förträfflig proteinkälla den är för konsumenten.

Avgörande för framtida mjölkproduktion i Sverige är att primärproducenten får lönsamhet i sitt företag och kan återinvestera i sin verksamhet. Om inte detta sker kommer andelen importerade mejeriprodukter att öka och svensk mjölkproduktion med sin höga djurvälstånd riskerar att hamna på efterkälken.

## Invägning

Koncernens invägning har i stort sett varit oförändrad sedan föregående år. Efter torkåret 2018 har det tagit cirka 2 år att få upp mjölkavkastningen och vi ser att invägningen ökar först nu under hösten 2020. Det visar vilken effekt volym och kvalitet har på skördarna.

## Avräkningspriset

Avräkningspriset hamnar på samma nivå som föregående år. Detta har en koppling till att intjäningsförmågan i stort sett varit oförändrad under året.

## Ekotillägget

Det ekologiska tillägget har fallit under perioden. Detta har en direkt koppling till en förändrad marknad. Under



året har vi sett ett kraftigt förändrat konsumentbeteende, där den ekologiska konsumenten har gjort förflyttningar till andra varor eller lokalproducerade produkter. Detta har påverkat utnyttjandegraden av den ekologiska råvaran både för oss och landets övriga mejerier. Vi har fallande intjäningsförmåga och därmed ett fallande ekotillägg. Vi har fått anpassa oss efter denna nya situation och har vidtagit flera åtgärder för att försöka få upp lönsamheten på en acceptabel nivå.

## Investeringar

Investeringar har gjorts för att möta framtida krav och behov. Investeringar är gjorda i båda anläggningarna Falköping och Grådö

- I Falköping har den nya energicentralen tagits i drift där de gamla oljepannorna ersatts med en 4 megawatts pelletspanna. Detta reducerar oljeanvändningen med ca 900 kubikmeter per år. Vidare har också en produktionslinje av ESL-mjök startats upp under våren. Linjen består av processutrustning för värmebehandling samt en steril buffertank och två förpackningsmaskiner för 1,5 l paket med skruvkork.

- I Grådö har vi startat upp legoproduktionen av Kavalis varumärken Bollnäsfil, Bärny och Tigers. Här har vi investerat i en komplett bägerlinje. Även en ny förpackningsmaskin för 1,5 l paket med skruvkork har installerats.

Dessa båda projekt har lett till ett ökat underhåll. Det ökade underhållet ligger främst på lokaler och media.

Jag kan konstatera att vi lyckats genomföra och följa både tidsplaner och budget i samtliga projekt trots utbrottet av en pandemi. Jag lyfter på hatten och tackar alla för ett fantastiskt genomfört arbete i dessa projekt. Vi har också haft otroligt duktiga underleverantörer som bidragit till att lyckas med dessa investeringar.

September 2020

*Anders Segerström*  
Anders Segerström

VD

Falköpings Mejeri



## Ordförande kommenterar

Det går inte att undgå att Corona drabbat världen. Den har skapat bedrövelse, stora ekonomiska skulder för kommande generationer och ett helt nytt sätt att förhålla sig till i sin rörelsefrihet. Men den har också utmanat oss på många olika plan positivt. Vi har börjat använda oss mer av befintlig mötesteknik i den digitala världen. Livsmedel har kommit att bli samhällsviktig verksamhet där primärproduktionen finns med.

Från och med 1/1 2020 är antalet aktiva medlemmar i föreningen 187. Detta tack vare av kontraktstjänsterna till Grådö mejeri nu också är ägare av Falköpings Mejeri. De fyller inte bara på med råvara utan också kompetens som ska driva vår ekonomiska förening framåt.

Krav på lösdrift i våra stallar ökar och drivs på från marknadsledaren. Uppbundet system är på väg att fasas ut oavsett om vi driver på utvecklingen eller inte. Detta löser sig självt. Jag hoppas de fåtal mjölkbönder med uppbundet system som är kvar får avsluta eller utveckla när det passar dem.

Branschen har en tendens att skapa ytterligare pålagor för produktionen som ska skapa mervärden. Dessa mer-

värden har en tendens att bli standard. Varje mervärde måste ge ekonomisk bärhet även i längden.

Framåt kommer vara ett ledord för kommande år. Vi står allt närmre en förändring i primärproduktionen. Fokus på hållbarhet är starkare än någonsin, FN:s 17 globala mål är satta att nås 2030. Här kommer livsmedelsproduktionen ha en stor roll för att nå de mål. Vi som mjölkbönder är en del av den framtiden. Svensk mjölk är klimatsmart och med rätt förutsättningar blir den än bättre.

Falköpings Mejeri investerar och är ledande på konsumtionsmjölk i Sverige, drivna av kvalitet och låga produktionskostnader. Eldning av flis istället för olja är en av våra satsningar som tar varumärkena framåt. Vi är en attraktiv samarbetspartner på många håll och fortsätter utveckla våra affärer där efter.

Luttra i oktober 2020

*Claes Arnesson*

Claes Arnesson  
ordförande





## Marknad

### Dagligvarumarknaden (Färsvaror/ost)

Året som gått har präglats av det sista halvårets pandemi. Detta beror till stor del på att konsumtionsmönstret förändrats. Konsumenterna lagar i större utsträckning sin mat hemma och storhushållsmarknaden har minskat kraftigt. Vi har ingen bearbetning av storhushåll och därigenom blir effekten stor för oss, i positiv mening.

I och med Gefleortens Mejeris nedläggning har vårt distributionsområde för Grådö varumärket ökat kraftigt och vi har haft förmånen att bli kontaktade av kunder som velat ha oss som leverantör. Detta har inneburit att ca 30 nya butiker från de olika kedjorna nu är kunder i det området. Samtidigt fortsätter förskjutningen från våra varumärken till handels egna varumärken.

Under året har lansering av laktosfri mjölkdryck i 1,5 liter-

förpackning skett och vi har fått en fin försäljningsutveckling på dessa. Vi har under sommaren lanserat ESL standardmjölk 1,5 liter under Falköpings Mejeri varumärket.

Nya EMV kontrakt har slutits med kedjorna på den svenska marknaden.

Vi har intensifierat kampanjer av både färsvaror och ost under våra varumärken, vilket också har gett oss fina utfall.

Sist men inte minst så ser vi fram mot kommande år, då vi lanserar fler spännande nyheter och vi kommer även att göra en stor uppgradering av vår design och formspråk.



## Marknadsföring

Marknadsföringen i år har främst riktats direkt till butik och i sociala medier.

Ni har kunnat följa två olika familjer i kampanjen "Den goda gården". Antalet visningar överträffar våra högt ställda förväntningar. Vi tackar så klart familjerna för utomordentligt arbete i dessa produktioner.

Vi har även kommunicerat mycket på produktivå med Falköpings/Grådö Mejeri Favoriter i sociala medier.

Vi har också fått möjligheten att vara gäster i Sverige-

märkningens sociala kanaler, där vi når utanför våra lokala gränser.

Arbetet fortsätter med fler kampanjer och långsiktigt varumärkesbyggnaden.

Vi fortsätter med traditionell marknadsföring såsom medverkan i kedjornas reklamblad, betessläpp, events/mässor, sponsring av lokala föreningar både i Falköpings och Grådös närområde.



## Anläggningen i Falköping

Under hösten 2019 iordningsställdes och asfalterades ytan runt den nybyggda mottagningshallen. Vi har nu bra och funktionsduglig plan runt våra byggnader.

Energicentralen i Falköping är nu i fullt bruk. I energicentralen finns en pelletspanna och kompressor för både kyla och tryckluftstillverkning. Pelletspannan är ett led i vår policy för att minska fossila utsläpp.

### Ost

Ostpriserna är fortsatt hårt pressade och försäljningspriset ligger i stort sett på oförändrad nivå i jämförelse med föregående år. I vårt ysteri har under året tillverkats 3 200 ton ost bestående av Biskop®, Präst® och Svecia.

### Färskvaror

Under året har en ny förpackningsmaskin och en VTIS-anläggning installerats i Falköping, förpackningsmaskinen installerades under hösten och VTIS-anläggningen var i bruk under våren. I samband med installationerna har lokalerna renoverats. Med VTIS-anläggningar både i Falkö-

ping och Grådö står vi nu väl rustade inför den allt större efterfrågan på mjölk med lång hållbarhet. Vi har genom denna investering en ännu högre produktionssäkerhet vid eventuella driftstörningar på någon anläggningarna och kommer att minska våra transporter vilket är ett led i vårt hållbarhetsarbete.

### Industri

Industrin efterfrågar fortsatt svensk råvara. Priserna till industrin har under året varit stabila.

### Mjölkpulver

Produktion och försäljning av mjölkpulver sker via vårt helägda dotterbolag AB Västgöta Mjölkförädling, produktion sker i Falköping. Under bokföringsåret tillverkades 5 158 ton pulver. Priserna på pulver steg under vinterhalvåret men har mot sommaren sjunkit.



## Anläggningen i Grådö

Ett samarbetsavtal med Kavli är slutet angående legotillverkning av Kavlis varumärken Bollnäsfil, Tiger och Bärri. Legotillverkning åt Kavli startade i april och produktion fungerar bra. Legotillverkningen kommer att ge oss ökad produktion i Grådö. Vi ser med tillförsikt fram mot detta samarbete.

Bägarproduktionen i Grådö har ökat kraftigt då bägarproduktionen i Falköping har flyttats till Grådö och viss legoproduktion sker av produkter i bägare.

Under året har investering skett i förpackningsmaskiner och utrustning för att tillgodose den ökade bägarproduktionen.

Arbete med ny varuhiss pågår och kommer att vara klart under hösten 2020. En del av vår lokal har renoverats i samband med installation av ny utrustning.



## Miljö och kvalitet

### Kvalitet

Grådö och Falköping är BRC-certifierade, och varje år granskas vår efterlevnad av de rutiner som är en förutsättning för att producera livsmedelssäkra produkter. Vårt kvalitetssystem granskas ytterligare av våra utbildade interna revisorer, något som sker regelbundet över året.

För ekologisk produktion har vi regelbundna KRAV-revisioner för att säkerställa vår efterlevnad av aktuella regler.

Livsmedelsverket kommer årligen och kontrollerar att vi följer lagar och förordningar som gäller t ex hygien, temperatur samt provtagning av produkt och vatten.

Förutom myndighetsrevisioner kommer även våra kunder och kontrollerar verksamheten.

Vi har egna laboratorier där vi analyserar t ex inkommande mjölkråvara och produkt, och på detta sätt kan vi snabbt vidta åtgärder om något avviker. Vissa analyser görs på externt laboratorium, såsom listeria och salmo-

nella. Det interna och externa provtagningsprogrammet ses över kontinuerligt för att fastställa relevanta analyser och dess frekvens.

Vi har uppsatta kvalitetsmål för samtliga produktgrupper, något som följs upp kontinuerligt, och dessa revideras årligen.

### Miljö

Vi har ett ständigt pågående arbete för att minska vår belastning på miljön. Vi har uppsatta miljömål som rör t ex vatten, energi, kemikalier, utsläpp och avfall. Vi har årliga miljöinspektioner, och vart tredje år även periodisk besiktning då en extern miljörevisor granskar hur vi efterlever villkoren i tillståndet. Våra mål och mätresultat sammanställs årligen i en Miljörapport.

Under hösten 2019 togs vår nya energicentral i drift, där vi ersatt oljeanvändning med pellets vilket är ett stort steg i vårt miljöarbete.

# Förvaltningsberättelse

Styrelsen och verkställande direktören för Falköpings Mejeri ekonomisk förening, avger härmed årsredovisning och koncernredovisning för verksamhetsåret 1 juli 2019 till 30 juni 2020

## Allmänt om verksamheten

Falköpings Mejeri är en ekonomisk förening som ägs av mjölkproducenter i Västra Götaland och i Dalarna. Föreningen bedriver mejeriverksamhet. Den största delen av koncernens verksamhet finns i moderföretaget.

Produktionen sker i Falköping och Grådö. I verksamheten ingår även försäljning av inköpta produkter.

Koncernen omfattar moderföreningen Falköpings Mejeri ekonomisk förening samt helägda dotterbolagen Västgöta Lagerterminal AB, AB Västgöta Mjölkförädling och Svenska Mejerier AB. Under året har Grådö Mejeri AB fusionerats med Falköpings Mejeri ek för.

Föreningens säte är i Falköpings Kommun.

## Miljöpåverkan

Företaget bedriver tillståndspliktig verksamhet och är certifierade enligt BRC Global Standard – Food med högsta betyg. Mer information hittar du under rubriken "Miljö och Kvalitet" på sidan 13.

## Försäljning

Koncernens nettoomsättning uppgick till 1 527 mkr, vilket är en ökning med 84 mkr eller 6 %. Ökningen avser allmänna prisökningar till följd av stigande priser.

## Resultat

Koncernens resultat före skatt uppgår till 21 mkr vilket motsvarar ca 1,3 % av koncernens omsättning. Årets resultat har belastats med avskrivningar på 33 mkr.

## Likvida medel

Tillgänglig likviditet uppgår på balansdagen till 95 mkr (föregående år 102 mkr).

## Ägandeförhållande

Falköpings Mejeri är en ekonomisk förening och ägs av 209 stycken medlemmar. Ägarnas insatskapital uppgick vid årets slut till 9 mkr. Ränta på medlemmarnas insatser föreslås att utbetalas med 2 %, detta motsvarar 177 tkr.

Mjölkinvägning uppgick till 156 mkg i Falköping, varav från medlemmar 148 mkg. Mjölkinvägningen från medlemmar i Falköping har ökat med 3% jämfört med föregående år. I Grådö uppgick invägningen totalt till 99 mkg, varav från medlemmar och kontraktssleverantörer 76 mkg. Mjölkinvägningen från medlemmar och kontraktssleverantörer i Grådö har ökat med 1%

## Hållbarhetsredovisning

Angående hållbarhetsredovisningen hänvisas till vår hemsida [www.falkopingsmejeri.se](http://www.falkopingsmejeri.se).

## Väsentliga händelser under räkenskapsåret

Under året har Grådö Mejeri AB per 2020-02-07 fusionerats med Falköpings Mejeri Ek för.

## Personaluppgifter

Medeltalet anställda i koncernen har varit 129 stycken, varav 113 är män och 16 är kvinnor.

Medeltalet anställda har beräknats efter normal arbetstid på 1 750 timmar.

Styrelsens arvode fastställs på föreningsstämman. I styrelsens ersättningar ingår även ersättning för styrelsens ordförande och vissa av styrelsens ledamöter för arbete utfört inom deras specialkompetenser.

Några särskilda avtal om avgångsvederlag eller liknande förmåner till styrelseledamöter, VD eller personer i ledande ställning finns inte i föreningen.

Beträffande koncernens och moderföreningens resultat och ställning hänvisas till efterföljande resultat- och balansräkning samt kassaflödesanalys med tillhörande noter.

## Femårsöversikt – Koncernen

	2019	2018	2017	2016	2015
	2020	2019	2018	2017	2016
	Mkr	Mkr	Mkr	Mkr	Mkr
Omsättning	1 551	1 456	1 390	1 249	1 159
Investeringar	46	69	31	10	33
Avskrivningar	34	31	29	31	27
Årets resultat	16	19	19	16	-4
Kassalikviditet % (exkl outnyttjad check-kredit)	64	71	77	65	55
Soliditet %	42	41	39	37	31
Anställda Falköping st	70	69	71	71	69
Anställda Grådö st	59	53	51	46	46
Invägd mjölk mkg i Falköping	156	164	167	159	163
Invägd mjölk mkg i Grådö	99	90	87	69	61
Invägd mjölk medlemmar i Falköping mkg	148	143	141	142	140
Invägd mjölk medlemmar o kontraktssleverantörer Grådö mkg	76	75	75	58	43
Aktiva medlemmar st	187	134	139	144	147
Kontraktssleverantörer Grådö st	3	63	58	50	45





# Resultaträkning

	Not	Koncernen		Moderföreningen	
		2019 07 01	2018 07 01	2019 07 01	2018 07 01
		2020 06 30	2019 06 30	2020 06 30	2019 06 30
		tkr	tkr	tkr	tkr
<b>Rörelseintäkter, lagerförändring m m</b>					
Nettoomsättning	1	1 527 498	1 443 870	1 478 836	1 405 999
Förändring av lager, färdiga varor		15 090	2 737	13 414	-666
Övriga rörelseintäkter		8 610	9 660	18 817	18 555
<b>Rörelseintäkter, lagerförändring m m</b>		<b>1 551 198</b>	<b>1 456 267</b>	<b>1 511 067</b>	<b>1 423 888</b>
<b>Rörelsekostnader</b>					
Råvaror och förnödenheter		-1 134 624	-1 073 816	-1 106 559	-1 051 261
Handelsvaror		0	-609	0	-609
Övriga externa kostnader	2, 3	-272 749	-245 636	-268 966	-241 955
Personalkostnader	4	-87 627	-79 609	-87 627	-79 592
Avskrivningar av immateriella och materiella anläggningstillgångar	7	-33 709	-30 743	-31 749	-28 537
Övriga rörelsekostnader		-721	-675	-721	-675
<b>Rörelseresultat</b>		<b>21 768</b>	<b>25 179</b>	<b>15 445</b>	<b>21 259</b>
<b>Finansiella poster</b>					
Ränteintäkter och liknande intäkter		18	1	18	1
Räntekostnader och liknande kostnader		-1 123	-1 481	-928	-928
<b>Resultat efter finansiella poster och före bokslutsdispositioner och skatt</b>		<b>20 663</b>	<b>23 699</b>	<b>14 535</b>	<b>20 332</b>
Bokslutsdispositioner	5	-	-	-4 298	-11 095
<b>Resultat före skatt</b>		<b>20 663</b>	<b>23 699</b>	<b>10 237</b>	<b>9 237</b>
<b>Skatter</b>					
Skatt som belastat årets resultat	6	-4 541	-5 114	-2 308	-2 137
<b>Årets resultat</b>		<b>16 122</b>	<b>18 585</b>	<b>7 929</b>	<b>7 100</b>

# Balansräkning

## Tillgångar

Not	Koncernen		Moderföreningen	
	2020 06 30	2019 06 30	2020 06 30	2019 06 30
	tkr	tkr	tkr	tk

### Anläggningstillgångar

<b>Materiella anläggningstillgångar</b>					
Byggnader och mark	8	58 490	59 774	46 140	25 836
Pågående nyinvestering byggnad	9	0	68	0	68
Maskiner och andra tekniska anläggningar	10	135 828	122 893	129 625	116 131
Pågående nyinvestering inventarier	11	9 527	591	9 089	591
<b>Finansiella anläggningstillgångar</b>					
Andelar i koncernföretag	12	-	-	10 308	40 308
Andra långfristiga värdepappersinnehav	13	2 407	2 407	2 407	2 407
<b>Summa anläggningstillgångar</b>		<b>206 252</b>	<b>185 733</b>	<b>197 569</b>	<b>185 341</b>

### Omsättningstillgångar

<b>Varulager m m</b>					
Råvaror och förnödenheter		27 210	24 555	26 856	24 340
Färdiga varor och handelsvaror		111 861	94 484	103 740	88 039
<b>Kortfristiga fordringar</b>					
Kundfordringar		114 360	120 209	100 481	104 093
Skattefordran		4 244	2 308	3 192	992
Fordring hos koncernföretag		-	-	11 869	41 367
Övriga fordringar		5 622	4 979	4 516	3 747
Förutbetalda kostnader och upplupna intäkter		5 244	5 354	5 179	4 581
<b>Kassa och bank</b>		<b>28 360</b>	<b>35 864</b>	<b>23 765</b>	<b>27 081</b>
<b>Summa omsättningstillgångar</b>		<b>296 901</b>	<b>287 753</b>	<b>279 598</b>	<b>294 240</b>
<b>Summa tillgångar</b>		<b>503 153</b>	<b>473 486</b>	<b>477 167</b>	<b>479 581</b>

## Balansräkning

## Eget kapital och skulder

	Not	Koncernen		Moderföreningen	
		2020 06 30	2019 06 30	2020 06 30	2019 06 30
		tkr	tkr	tkr	tk
<b>Eget kapital</b>					
<b>Bundet eget kapital</b>					
Inbetalda insatser		8 829	7 492	8 829	7 492
Reservfond		-	-	15 101	15 101
Övrigt tillskjutet kapital		15 101	15 101	-	-
<b>Fritt eget kapital</b>					
Fritt eget kapital		173 692	154 977	-	-
Balanserat resultat		-	-	121 283	114 461
Årets resultat		16 122	18 585	7 929	7 100
<b>Summa eget kapital</b>		<b>213 744</b>	<b>196 155</b>	<b>153 142</b>	<b>144 154</b>
Obeskattade reserver	14	-	-	60 654	51 356
<b>Avsättningar</b>					
Avsättning för negativ goodwill		0	0	0	0
Avsättning för skatter		14 148	12 397	0	0
<b>Summa avsättningar</b>		<b>14 148</b>	<b>12 397</b>	<b>0</b>	<b>0</b>
<b>Långfristiga skulder</b>					
Övriga skulder till kreditinstitut	15	29 711	27 964	20 261	14 214
Skuld till koncernföretag		-	-	4 054	5 054
<b>Summa långfristiga skulder</b>		<b>29 711</b>	<b>27 964</b>	<b>24 315</b>	<b>19 268</b>
<b>Kortfristiga skulder</b>					
Checkräkningskredit	16	0	688	0	0
Kortfristig del av långfristig skuld		11 828	12 978	11 228	5 528
Mjölkdirucenter		82 565	77 017	82 565	77 017
Leverantörsskulder		107 971	102 143	103 474	93 827
Skatteskulder		0	0	0	0
Skuld till koncernföretag		-	-	336	52 921
Övriga skulder		2 603	1 658	2 541	1 339
Upplupna kostnader och förutbetalda intäkter	17	40 583	42 486	38 912	34 171
<b>Summa kortfristiga skulder</b>		<b>245 550</b>	<b>236 970</b>	<b>239 056</b>	<b>264 803</b>
<b>Summa skulder</b>		<b>275 261</b>	<b>264 934</b>	<b>263 371</b>	<b>284 071</b>
<b>Summa eget kapital och skulder</b>		<b>503 153</b>	<b>473 486</b>	<b>477 167</b>	<b>479 581</b>

# Kassaflödesanalys

## Kassaflödesanalys enligt indirekt metod

Koncernen		Moderföreningen	
2019 07 01	2018 07 01	2019 07 01	2018 07 01
2020 06 30	2019 06 30	2020 06 30	2019 06 30
tkr	tkr	tkr	tkr

### Den löpande verksamheten

Resultat efter finansiella poster	20 663	23 699	14 535	20 332
<b>Justeringar för poster som inte ingår i kassaflödet mm</b>				
Avskrivningar	33 709	30 743	31 749	28 537
Vinst/förlust vid fsg av materiella anläggningstillgångar	0	126	0	126
Ränta insatskapital	-150	-133	-150	-133
	<b>54 222</b>	<b>54 435</b>	<b>46 134</b>	<b>48 862</b>
Betald skatt	-4 388	-7 658	-3 783	-7 260
<b>Kassaflöde från den löpande verksamheten före förändring av rörelsekapital</b>	<b>49 834</b>	<b>46 777</b>	<b>42 351</b>	<b>41 602</b>

### Kassaflöde från förändringar i rörelsekapital

Minskning/ökning av varulager	-20 032	-391	-18 217	2 964
Minskning/ökning av kortfr. fordringar	5 316	-1 155	-858	865
Minskning/ökning av kortfr. skulder	10 418	18 923	7 522	17 721
<b>Kassaflöde från den löpande verksamheten</b>	<b>45 536</b>	<b>64 154</b>	<b>30 798</b>	<b>63 152</b>

### Investeringsverksamheten

Nettoinvestering i materiella anläggningstillgångar	-54 286	-56 555	-53 703	-51 513
Nettoinvestering vid fusion	0	0	6 505	0
Försäljning av finansiella anläggningstillgångar	0	0	0	0
<b>Kassaflöde från investeringsverksamheten</b>	<b>-54 286</b>	<b>-56 555</b>	<b>-47 198</b>	<b>-51 513</b>

### Finansieringsverksamheten

Upptagna lån	0	0	11 747	0
Amortering av skuld	-91	-15 140	0	-5 528
Koncernbidrag			0	
Förändring insatskapital	1 337	838	1 337	838
<b>Kassaflöde från finansieringsverksamheten</b>	<b>1 246</b>	<b>-14 302</b>	<b>13 084</b>	<b>-4 690</b>

<b>Årets kassaflöde (se nedan)</b>	<b>-7 504</b>	<b>-6 703</b>	<b>-3 316</b>	<b>6 949</b>
<b>Likvida medel vid årets början</b>	<b>35 864</b>	<b>42 567</b>	<b>27 081</b>	<b>20 132</b>
<b>Likvida medel vid årets slut</b>	<b>28 360</b>	<b>35 864</b>	<b>23 765</b>	<b>27 081</b>

## Kassaflödesanalys

### Kassaflödesanalys enligt indirekt metod

Koncernen		Moderföreningen	
2019 07 01	2018 07 01	2019 07 01	2018 07 01
2020 06 30	2019 06 30	2020 06 30	2019 06 30
tkr	tkr	tkr	tkr

Kassaflöde från den löpande verksamheten	45 536	64 154	30 798	63 152
Kassaflöde från investeringsverksamheten	-54 286	-56 555	-47 198	-51 513
Kassaflöde från finansieringsverksamheten	1 246	-14 302	13 084	-4 690
Årets kassaflöde	-7 504	-6 703	-3 316	6 949

## Tilläggsupplysningar

Årsredovisningen är upprättad i enlighet med årsredovisningslagen och BFNAR 2012:1

### Årsredovisning och koncernredovisning (K3).

Fordringar och skulder i utländsk valuta värderas till balansdagens kurs. Kursvinster och kursförluster på rörelsefordringar och rörelseskulder redovisas i rörelseresultatet. Föreningens- och koncernens redovisningsvaluta är svenska kronor (SEK)

Övriga tillgångar och skulder har upptagits till anskaffningsvärde där inget annat anges.

Redovisningsprinciperna är oförändrade i jämförelse med föregående år.

### Intäkter

Intäkter redovisas till det verkliga värdet av den ersättning som erhållits eller kommer att erhållas med avdrag för mervärdesskatt, rabatter och liknande avdrag. Intäkter redovisas när sålda varor har levererats och äganderätten har överförts till kunden samt intäkterna kan beräknas på ett tillförlitligt sätt.

### Inkomstskatter

Skatteskostnaden utgörs av summan av aktuell skatt och uppskjuten skatt och redovisas i resultaträkningen. Aktuell skatt beräknas på det skattepliktiga resultatet för perioden och enligt de skattesatser som gäller per balansdagen. Uppskjuten skatt redovisas på temporära skillnader mellan det redovisade värdet på tillgångar och skulder och det skattemässiga värdet. Obeskattade reserver redovisas i juridisk person inklusive uppskjuten skatteskuld.

### Koncernredovisning

Koncernredovisningen omfattar moderföreningen Falköpings Mejeri Ekonomisk Förening och dess dotterföretag. Ett dotterföretags intäkter och kostnader tas in i koncernredovisningen från och med tidpunkten för förvärvet till och med den tidpunkt då moderföreningen inte längre har ett bestämmande inflytande över dotterföretaget. Bestämmande inflytande föreligger i normalfallet då moderföretaget direkt eller indirekt innehar aktier som representerar mer än 50 % av rösterna.

## Tilläggsupplysningar

Redovisningsprinciperna för dotterföretagen överensstämmer med redovisningsprinciperna för koncernen. Alla koncerninterna transaktioner och mellanhavanden har eliminerats vid upprättandet av koncernredovisningen.

Vid rörelseförvärv där summan av köpeskillingen överstiger verkligt värde vid förvärvstidpunkten på förvärvade nettotillgångar redovisas skillnaden som goodwill i koncernbalansräkningen. Om skillnaden är negativ redovisas avsättning för negativ goodwill. Erhållna och lämnade koncernbidrag redovisas som bokslutsdisposition i resultaträkningen.

### **Leasingavtal**

Föreningen redovisar samtliga leasingavtal, såväl finansiella som operationella leasingavtal. Operationella leasingavtal redovisas som en kostnad linjärt över leasingperioden.

### **Anläggningstillgångar**

Anläggningstillgångar redovisas till anskaffningsvärde efter avdrag för ackumulerade avskrivningar och eventuella nedskrivningar. Anskaffningsvärdet består av inköpspriset och utgifter som är direkt hänförliga till förvärvet för att bringa den på plats och i användningsbart skick. Alla kostnader för reparationer och underhåll redovisas i resultaträkningen i den period de uppkommer. Då skillnaden i förbrukning av en materiell anläggningstillgångs betydande komponenter bedöms vara väsentlig, delas tillgången upp på dessa komponenter.

Avskrivningar på immateriella- och materiella anlägg-

ningstillgångar kostnadsförs så att tillgångens avskrivningsbara anskaffningsvärde skrivs av linjärt över dess bedömda nyttjandeperiod. När en tillgång har delats upp på dess olika komponenter skrivs varje komponent av separat över dess nyttjandeperiod. Avskrivning påbörjas när tillgången kan tas i bruk.

### **Varulager**

Varulager värderas till det lägsta av anskaffningsvärdet och nettoförsäljningsvärdet på balansdagen.

Anskaffningsvärdet beräknas genom tillämpning av först-in-först-ut-metoden (FIFU). I anskaffningsvärdet ingår utgifter för inköp, tillverkning, skälig del av indirekta tillverkningskostnader samt andra utgifter för att bringa varorna till deras aktuella plats och skick.

Nettoförsäljningsvärde är försäljningsvärde reducerat med beräknade kostnader som är hänförliga till försäljningstransaktionen.

### **Kassaflödesanalys**

Kassaflödesanalysen upprättas enligt indirekt metod. Det redovisade kassaflödet omfattar endast transaktioner som medfört in- eller utbetalningar.

Som likvida medel klassificerar företaget, förutom kassamedel, disponibla tillgodohavanden hos banker och andra kreditinstitut samt kortfristiga likvida placeringar som är noterade på en marknadsplats och har en kortare löptid än tre månader från anskaffningstidpunkten.

Årsredovisningen är upprättad i enlighet med årsredovisningslagen och BFNAR 2012:2

	Koncernen		Moderföreningen	
	2019 07 01	2018 07 01	2019 07 01	2018 07 01
	2020 06 30	2019 06 30	2020 06 30	2019 06 30
	tkr	tkr	tkr	tkr

**Not 1 Nettoomsättning per geografisk marknad**

	2019 07 01	2018 07 01	2019 07 01	2018 07 01
	2020 06 30	2019 06 30	2020 06 30	2019 06 30
	tkr	tkr	tkr	tkr
Sverige	1 445 304	1 389 513	1 478 167	1 405 187
Övriga marknader	82 194	54 357	669	812
	<b>1 527 498</b>	<b>1 443 870</b>	<b>1 478 836</b>	<b>1 405 999</b>

Årets leasingkostnader avseende leasingavtal, uppgår till 10 977 tkr (föregående år 8 742 tkr).  
Framtida leasingavgifter, för icke uppsägningsbara leasingavtal, förfaller till betalning enligt följande:

**Not 2 Leasingavtal**

	2019 07 01	2018 07 01	2019 07 01	2018 07 01
	2020 06 30	2019 06 30	2020 06 30	2019 06 30
	tkr	tkr	tkr	tkr
Inom ett år	10 505	10 340	10 505	10 340
Senare än ett år men inom fem år	22 492	28 749	22 492	28 749
Senare än fem år	6 549	10 797	6 549	10 797
	<b>39 546</b>	<b>49 886</b>	<b>39 546</b>	<b>49 886</b>

Med revisionsuppdrag avses granskning av årsredovisningen och bokföringen samt styrelsens och verkställande direktörens förvaltning, övriga arbetsuppgifter som det ankommer på föreningens revisorer att utföra samt rådgivning eller annat biträde som förädlas av iakttagelser vid sådan granskning eller genomförande av sådana övriga arbetsuppgifter.

**Not 3 Arvode till revisorer**

	2019 07 01	2018 07 01	2019 07 01	2018 07 01
	2020 06 30	2019 06 30	2020 06 30	2019 06 30
	tkr	tkr	tkr	tkr
Revisionsuppdrag	290	290	234	190
Revisionverksamhet utöver revisionsuppdrag	5	5	0	0
	<b>295</b>	<b>295</b>	<b>234</b>	<b>190</b>

Koncernen		Moderföreningen	
2019 07 01	2018 07 01	2019 07 01	2018 07 01
2020 06 30	2019 06 30	2020 06 30	2019 06 30
tkr	tkr	tkr	tkr

**Not 4 Personal**

Medelantalet anställda				
Kvinnor	16	16	16	16
Män	113	106	113	106
<b>Totalt</b>	<b>129</b>	<b>122</b>	<b>129</b>	<b>122</b>

**Löner, ersättningar och sociala kostnader**

Löner och andra ersättningar till styrelse och VD	2 608	2 629	2 608	2 629
Löner och andra ersättningar till övriga anställda	56 977	50 841	56 977	50 841
Pensionskostnader till styrelse och VD	552	538	552	538
Pensionskostnader till övriga anställda	4 888	4 526	4 888	4 526
Övriga sociala kostnader	19 613	18 269	19 613	18 269
Övriga personalkostnader	2 990	2 806	2 990	2 789
<b>Totalt löner, ersättningar och sociala kostnader</b>	<b>87 628</b>	<b>79 609</b>	<b>87 628</b>	<b>79 592</b>

	2020 06 30	2019 06 30	2020 06 30	2019 06 30
Styrelseledamöter och verkställande direktör				
Kvinnor	1	1	1	1
Män	8	8	8	8
	<b>9</b>	<b>9</b>	<b>9</b>	<b>9</b>

**Not 5 Bokslutsdispositioner**

Förändring periodiseringsfond			-1 147	-3 000
Avskrivningar utöver plan			-8 151	-8 095
Koncernbidrag			5 000	0
<b>Totalt</b>			<b>-4 298</b>	<b>-11 095</b>

**Not 6 Skatt på årets resultat**

Aktuell skatt	-2 502	-2 617	-2 308	-2 104
Skatt på grund av ändrad taxering	0	-33	0	-33
Uppskjuten skatt	-2 039	-2 464	0	0
	<b>-4 541</b>	<b>-5 114</b>	<b>-2 308</b>	<b>-2 137</b>



Koncernen		Moderföreningen	
2019 07 01	2018 07 01	2019 07 01	2018 07 01
2020 06 30	2019 06 30	2020 06 30	2019 06 30
tkr	tkr	tkr	tkr

**Not 7 Anläggningstillgångar**

Anläggningstillgångar skrivs av enligt plan över den beräknade ekonomiska livslängden. Följande avskrivningsprocent har tillämpats i moderföreningen:

**Materiella anläggningstillgångar**

Byggnader	2-5 %
Markanläggningar	5 %
Inventarier	5-33 %

**Not 8 Byggnader och mark**

**Anskaffningsvärden**

Ingående anskaffningsvärden	105 002	90 067	58 268	43 333
Årets inköp	2 237	14 935	2 237	14 935
Fusion	0	0	25 213	0
<b>Utgående anskaffningsvärden för kvarvarande byggnader och mark</b>	<b>107 239</b>	<b>105 002</b>	<b>85 718</b>	<b>58 268</b>

**Avskrivningar enligt plan**

Ingående avskrivningar	-45 228	-41 926	-32 432	-31 078
Fusion			-4 939	
Årets avskrivningar på kvarvarande fastigheter	-3 521	-3 302	-2 207	-1 354
<b>Utgående avskrivningar enligt plan på fastigheter</b>	<b>-48 749</b>	<b>-45 228</b>	<b>-39 578</b>	<b>-32 432</b>

<b>Utgående bokfört värde enligt plan på kvarvarande byggnader o mark</b>	<b>58 490</b>	<b>59 774</b>	<b>46 140</b>	<b>25 836</b>
---	---------------	---------------	---------------	---------------

Utgående planenligt värde på kvarvarande fastigheter fördelas enligt följande

Byggnader	47 330	50 512	37 309	19 862
Markanläggningar	3 538	1 715	3 217	1 355
Mark	7 622	7 547	5 614	4 619
<b>Utgående restvärde på kvarvarande fastigheter</b>	<b>58 490</b>	<b>59 774</b>	<b>46 140</b>	<b>25 836</b>

# Noter

	Koncernen		Moderföreningen	
	2020 06 30	2019 06 30	2020 06 30	2019 06 30
	tkr	tkr	tkr	tkr

## Not 9 Pågående investering byggnad och mark

### Anskaffningsvärden

Ingående anskaffningsvärden	68	10 806	68	10 806
Färdigställda	-68	-10 806	-68	-10 806
Årets inköp	0	68	0	68
<b>Utgående anskaffningsvärden för pågående investering byggnader och mark</b>	<b>0</b>	<b>68</b>	<b>0</b>	<b>68</b>

## Not 10 Maskiner och andra tekniska

### Anskaffningsvärden

Ingående anskaffningsvärden	364 973	311 192	329 251	280 513
Årets inköp	43 680	54 100	43 036	49 057
Årets försäljning/utrangering	-5 642	-319	-5 642	-319
<b>Utgående anskaffningsvärde för kvarvarande maskiner</b>	<b>403 011</b>	<b>364 973</b>	<b>366 645</b>	<b>329 251</b>

### Avskrivningar enligt plan

Ingående avskrivningar	-242 080	-213 893	-213 120	-186 130
Årets avskrivningar på kvarvarande maskiner	-30 745	-28 380	-29 542	-27 183
Årets försäljning/utrangering	5 642	193	5 642	193
<b>Utgående avskrivningar enligt plan på kvarvarande maskiner</b>	<b>-267 183</b>	<b>-242 080</b>	<b>-237 020</b>	<b>-213 120</b>

### Utgående bokfört värde enligt plan för kvarvarande maskiner

	135 828	122 893	129 625	116 131
--	---------	---------	---------	---------

### Avskrivningar utöver plan

Ingående avskrivningar			-33 522	-25 427
Årets förändring			-8 152	-8 095
<b>Utgående avskrivningar utöver plan</b>			<b>-41 674</b>	<b>-33 522</b>

### Utgående skattemässigt värde för kvarvarande maskiner och andra tekniska anläggningar

			87 951	82 609
--	--	--	--------	--------

### Utgående planenligt restvärde på kvarvarande maskiner och andra tekniska anläggningar fördelar sig enligt följande

Mejeriinventarier, Falköpings Mejeri	129 625	116 132		
Maskiner, Västgöta Mjölkförädling	4 856	5 417		
Byggnadsinventarier, Västgöta Lagerterminal	1 347	1 345		
	<b>135 828</b>	<b>122 894</b>		



Koncernen		Moderföreningen	
2020 06 30	2019 06 30	2020 06 30	2019 06 30
tkr	tkr	tkr	tkr

**Not 11 Pågående investering maskiner och andra tekniska anläggningar**

**Anskaffningsvärden**

Ingående anskaffningsvärden	591	2 333	591	2 333
Färdigställda	-591	-2 333	-591	-2 333
Årets inköp	9 527	591	9 089	591
<b>Utgående anskaffningsvärden för pågående investering</b>	<b>9 527</b>	<b>591</b>	<b>9 089</b>	<b>591</b>

**Not 12 Andelar i koncernföretag**

	Kapitalandel	Rösträttsandel	Antal andelar	Bokfört värde
Västgöta Lagerterminal AB	100%	100%	50 000	5 000
AB Västgöta Mjölkförädling	100%	100%	1 000	5 258
Svenska Mejerier AB	100%	100%	500	50
				<b>10 308</b>

**Uppgifter om organisationsnummer och säte:**

	Justerat			
	Org.nr	Säte	eget kapital	Resultat
Västgöta Lagerterminal AB	556684-2125	Falköping	10 614	347
AB Västgöta Mjölkförädling	556243-9025	Falköping	12 378	359
Svenska Mejerier AB	559025-0212	Falköping	54	0
			<b>23 046</b>	

**Not 13 Andra långfristiga värdepappers-**

Lantbrukarnas Riksförbund	0	0	0	0
Svensk Mjolk ek för	2 407	2 407	2 407	2 407
<b>Totalt</b>	<b>2 407</b>	<b>2 407</b>	<b>2 407</b>	<b>2 407</b>

Andelarna i Lantbrukarnas Riksförbund har nedskrivits till 1 krona.

# Noter

	Koncernen		Moderföreningen	
	2020 06 30	2019 06 30	2020 06 30	2019 06 30
	tkr	tkr	tkr	tkr

## Not 14 Obeskattade reserver

Periodiseringsfond 2014-06-30			0	2 353
Periodiseringsfond 2017-06-30			6 480	6 480
Periodiseringsfond 2018-06-30			6 000	6 000
Periodiseringsfond 2019-06-30			3 000	3 000
Periodiseringsfond 2020-06-30			3 500	
Avskrivningar utöver plan maskiner, inventarier			41 674	33 523
<b>Totalt</b>			<b>60 654</b>	<b>51 356</b>

## Not 15 Övriga skulder till kreditinstitut

Förfallotid senare än 5 år efter balansdagen	0	0	0	0
--	---	---	---	---

## Not 16 Checkräkningskredit

Beviljad kredit	67 000	67 000	55 000	55 000
Utnyttjad kredit	0	688	0	0

## Not 17 Upplupna kostnader och förutbetalda intäkter

Upplupna löner	2 072	1 806	2 072	1 806
Upplupna semesterlöner	11 532	10 486	11 532	10 486
Upplupna sociala avgifter	5 677	5 250	5 677	5 250
Löneskatt och avkastningsskatt	1 320	1 210	1 320	1 210
Övriga upplupna kostnader och förutbetalda intäkter	19 982	23 734	18 311	15 419
<b>Totalt</b>	<b>40 583</b>	<b>42 486</b>	<b>38 912</b>	<b>34 171</b>

	Koncernen		Moderföreningen	
	2020 06 30	2019 06 30	2020 06 30	2019 06 30
	tkr	tkr	tkr	tkr

**Not 18 Ställda säkerheter och eventalförpliktelser**

<b>Ställda säkerheter</b>				
<b>Panter för egna skulder m m</b>				
Företagsinteckning	100 125	100 125	95 125	83 125
Fastighetsinteckning	84 325	84 325	67 325	26 325
Aktier i dotterbolag	-	-	0	30 000
<b>Summa ställda säkerheter</b>	<b>184 450</b>	<b>184 450</b>	<b>162 450</b>	<b>139 450</b>
<b>Eventalförpliktelser</b>				
Tecknade till betalning ej förfallna insatser	2 382	2 382	2 382	2 382
<b>Övriga eventalförpliktelser</b>				
Borgensförbindelser avseende koncernföretag	0	0	10 000	30 100
<b>Summa eventalförpliktelser</b>	<b>2 382</b>	<b>2 382</b>	<b>12 382</b>	<b>32 482</b>

**Not 19 Inköp och försäljning inom koncernen**

Försäljning, andel av total			6%	14%
Inköp, andel av total			1%	12%

**Not 20 Fusion**

Under året har fusion genomförts avseende Grädö Mejeri AB, org nr. 556217-8193. Före fusionsdagen hade bolaget främst koncerninterna transaktioner med ett resultat på närmast +/-0 vilket medfört att resultaträkningen har lämnats utan beaktande i årsredovisningen. Balansräkning såg per fusionsdagen 2020-02-07 ut som följande:

Anläggningstillgångar.	20 274 tkr
Omsättningstillgångar	15 149 tkr
Skulder bank	-5 550 tkr

Falköping den 16 oktober 2020



**Claes Arnesson**  
Ordförande



**Sture Gustafsson**  
Vice ordförande



**Sofia Broo**



**Jonas Karlsson**



**Christian Borgemo**



**Anders Badh**



**Lennart Bogren**



**Jonas Wendel**  
Arbetsagarledamot



**Anders Segerström**  
Verkställande direktör

Vår revisionsberättelse har avgivits 2020-10-16



**Berith Edholm**



**Carl-Magnus Andersson**



**Fredrik Herrmansson**  
Auktoriserad revisor

# Revisionsberättelse

Till föreningsstämman i Falköpings Mejeri Ekonomisk Förening  
Org.nr 767800-0238

## Rapport om årsredovisningen och koncernredovisningen

### Uttalanden

Vi har utfört en revision av årsredovisningen och koncernredovisningen för Falköpings Mejeri Ekonomisk Förening för räkenskapsåret 2019-07-01 - 2020-06-30.

Föreningens årsredovisning och koncernredovisning ingår i den tryckta versionen av detta dokument på 14-30.

Enligt vår uppfattning har årsredovisningen och koncernredovisningen upprättats i enlighet med årsredovisningslagen och ger en i alla väsentliga avseenden rättvisande bild av moderföreningens och koncernens finansiella ställning per den 2020-06-30 och av dessas finansiella resultat och kassaflöde för året enligt årsredovisningslagen. Förvaltningsberättelsen är förenlig med årsredovisningens och koncernredovisningens övriga delar.

Vi tillstyrker därför att föreningsstämman fastställer resultaträkningen och balansräkningen för moderföreningen och för koncernen.

### Grund för uttalanden

Den auktoriserade revisorn har utfört revisionen enligt International Standards on Auditing (ISA) och god revisionssed i Sverige. De förtroendevalda revisorerna har utfört revisionen enligt god revisionssed i Sverige. Vårt ansvar enligt dessa standarder beskrivs närmare i avsnitten Den auktoriserade revisorns ansvar samt De förtroendevalda revisorernas ansvar.

Vi är oberoende i förhållande till föreningen enligt god revisorssed i Sverige och jag som auktoriserad revisor har i övrigt fullgjort mitt yrkesetiska ansvar enligt dessa krav.

Vi anser att de revisionsbevis vi har inhämtat är tillräckliga och ändamålsenliga som grund för våra uttalanden.

### Annan information än årsredovisningen och koncernredovisningen

Det är styrelsen och verkställande direktören som har ansvaret för den andra informationen. Den andra informationen består av VD har ordet, ordförandekommentarer, marknad samt miljö och kvalitet.

Vårt uttalande avseende årsredovisningen och koncernredovisningen omfattar inte denna information och vi gör inget uttalande med bestyrkande avseende denna andra information.

I samband med vår revision av årsredovisningen och koncernredovisningen är det vårt ansvar att läsa den information som identifieras ovan och överväga om informationen i väsentlig utsträckning är oförenlig med årsredovisningen och koncernredovisningen. Vid denna genomgång beaktar vi även den kunskap vi i övrigt inhämtat under revisionen samt bedömer om informationen i övrigt verkar innehålla väsentliga felaktigheter.

Om vi, baserat på det arbete som har utförts avseende denna information, drar slutsatsen att den andra informationen innehåller en väsentlig felaktighet, är vi skyldiga att rapportera detta. Vi har inget att rapportera i det avseendet.

### Styrelsens och verkställande direktörens ansvar

Det är styrelsen och verkställande direktören som har ansvaret för att årsredovisningen och koncernredovisningen upprättas och att den ger en rättvisande bild enligt årsredovisningslagen. Styrelsen och verkställande direktören ansvarar även för den interna kontroll som de bedömer är nödvändig för att upprätta en årsredovisning och koncernredovisning som inte innehåller några väsentliga felaktigheter, vare sig dessa beror på oegentligheter eller på misstag.

Vid upprättandet av årsredovisningen och koncernredovisningen ansvarar styrelsen och verkställande direktören för bedömningen av föreningens och koncernens förmåga att fortsätta verksamheten. De upplyser, när så är tillämpligt, om förhållanden som kan påverka förmågan att fortsätta verksamheten och att använda antagandet om fortsatt drift. Antagandet om fortsatt drift tillämpas dock inte om styrelsen och verkställande direktören avser att likvidera föreningen, upphöra med verksamheten eller inte har något realistiskt alternativ till att göra något av detta.

### **Den auktoriserade revisorns ansvar**

Mitt mål är att uppnå en rimlig grad av säkerhet om huruvida årsredovisningen och koncernredovisningen som helhet inte innehåller några väsentliga felaktigheter, vare sig dessa beror på oegentligheter eller på misstag. Rimlig säkerhet är en hög grad av säkerhet, men är ingen garanti för att en revision som utförs enligt ISA och god revisionssed i Sverige alltid kommer att upptäcka en väsentlig felaktighet om en sådan finns. Felaktigheter kan uppstå på grund av oegentligheter eller misstag och anses vara väsentliga om de enskilt eller tillsammans rimligen kan förväntas påverka de ekonomiska beslut som användare fattar med grund i årsredovisningen och koncernredovisningen.

Som del av en revision enligt ISA använder jag professionellt omdöme och har en professionellt skeptisk inställning under hela revisionen. Dessutom:

- identifierar och bedömer jag riskerna för väsentliga felaktigheter i årsredovisningen och koncernredovisningen, vare sig dessa beror på oegentligheter eller på misstag, utformar och utför granskningsåtgärder bland annat utifrån dessa risker och inhämtar revisionsbevis som är tillräckliga och ändamålsenliga för att utgöra en grund för mina uttalanden. Risker för att inte upptäcka en väsentlig felaktighet till följd av oegentligheter är högre än för en väsentlig felaktighet som beror på misstag, eftersom oegentligheter kan innefatta agerande i maskopi, förfalskning, avsiktliga utelämnanden, felaktig information eller åsidosättande av intern kontroll.

- skaffar jag mig en förståelse av den del av föreningens interna kontroll som har betydelse för min revision för att utforma granskningsåtgärder som är lämpliga med hänsyn till omständigheterna, men inte för att uttala mig om effektiviteten i den interna kontrollen.

- utvärderar jag lämpligheten i de redovisningsprinciper som används och rimligheten i styrelsens och verkställande direktörens uppskattningar i redovisningen och tillhörande upplysningar.

- drar jag en slutsats om lämpligheten i att styrelsen och verkställande direktören använder antagandet om fortsatt drift vid upprättandet av årsredovisningen och koncernredovisningen. Jag drar också en slutsats, med grund i de inhämtade revisionsbevisen, om huruvida det finns någon väsentlig osäkerhetsfaktor som avser sådana händelser eller förhållanden som kan leda till betydande tvivel om föreningens och koncernens förmåga att fortsätta verksamheten. Om jag drar slutsatsen att det finns en väsentlig osäkerhetsfaktor, måste jag i revisionsberättelsen fästa uppmärksamheten på upplysningarna i årsredovisningen och koncernredovisningen om den väsentliga osäkerhetsfaktorn eller, om sådana upplysningar är otillräckliga, modifiera uttalandet om årsredovisningen och koncernredovisningen. Mina slutsatser baseras på de revisionsbevis som inhämtas fram till datumet för revisionsberättelsen. Dock kan framtida händelser eller förhållanden göra att en förening och en koncern inte längre kan fortsätta verksamheten.

- utvärderar jag den övergripande presentationen, strukturen och innehållet i årsredovisningen och koncernredovisningen, däribland upplysningarna, och om årsredovisningen och koncernredovisningen återger de underliggande transaktionerna och händelserna på ett sätt som ger en rättvisande bild.

- inhämtar jag tillräckliga och ändamålsenliga revisionsbevis avseende den finansiella informationen för enheterna eller affärsaktiviteterna inom koncernen för att göra ett uttalande avseende koncernredovisningen. Jag ansvarar för styrning, övervakning och utförande av koncernrevisionen.



Jag måste informera styrelsen om bland annat revisionens planerade omfattning och inriktning samt tidpunkten för den. Jag måste också informera om betydelsefulla iakttagelser under revisionen, däribland de betydande brister i den interna kontrollen som jag identifierat.

#### **De förtroendevalda revisorernas ansvar**

Vi har att utföra en revision enligt revisionslagen och därmed enligt god revisionsd i Sverige. Vårt mål är att uppnå en rimlig grad av säkerhet om huruvida årsredovisningen och koncernredovisningen har upprättats i enlighet med årsredovisningslagen och om årsredovisningen och koncernredovisningen ger en rättvisande bild av föreningens och koncernens resultat och ställning.

## Rapport om andra krav enligt lagar och andra författningar

#### **Uttalanden**

Utöver vår revision av årsredovisningen och koncernredovisningen har vi även utfört en revision av styrelsens och verkställande direktörens förvaltning för Falköpings Mejeri Ekonomisk Förening för räkenskapsåret 2019-07-01 - 2020-06-30 samt av förslaget till dispositioner beträffande föreningens vinst eller förlust.

Vi tillstyrker att föreningsstämman disponerar vinsten enligt förslaget i förvaltningsberättelsen och beviljar styrelsens ledamöter och verkställande direktören ansvarsfrihet för räkenskapsåret.

#### **Grund för uttalanden**

Vi har utfört revisionen enligt god revisionsd i Sverige. Vårt ansvar enligt denna beskrivs närmare i avsnittet Revisorns ansvar. Vi är oberoende i förhållande till moderföreningen och koncernen enligt god revisorssed i Sverige och har i övrigt fullgjort vårt yrkesetiska ansvar enligt dessa krav.

Vi anser att de revisionsbevis vi har inhämtat är tillräckliga och ändamålsenliga som grund för våra uttalanden.

#### **Styrelsens och verkställande direktörens ansvar**

Det är styrelsen som har ansvaret för förslaget till dispositioner beträffande föreningens vinst eller förlust. Vid förslag till utdelning innefattar detta bland annat en bedömning av om utdelningen är försvarlig med hänsyn till de krav som föreningens och koncernens verksamhetsart, omfattning och risker ställer på storleken av moderföreningens och koncernens egna kapital, konsolideringsbehov, likviditet och ställning i övrigt.

Styrelsen ansvarar för föreningens organisation och förvaltningen av föreningens angelägenheter. Detta innefattar bland annat att fortlöpande bedöma föreningens och koncernens ekonomiska situation och att tillse att föreningens organisation är utformad så att bokföringen, medelsförvaltningen och föreningens ekonomiska angelägenheter i övrigt kontrolleras på ett betryggande sätt. Den verkställande direktören ska sköta den löpande förvaltningen enligt styrelsens riktlinjer och anvisningar och bland annat vidta de åtgärder som är nödvändiga för att föreningens bokföring ska fullgöras i överensstämmelse med lag och för att medelsförvaltningen ska skötas på ett betryggande sätt.

#### **Revisorns ansvar**

Vårt mål beträffande revisionen av förvaltningen, och därmed vårt uttalande om ansvarsfrihet, är att inhämta revisionsbevis för att med en rimlig grad av säkerhet kunna bedöma om någon styrelseledamot eller verkställande direktören i något väsentligt avseende:

- företagit någon åtgärd eller gjort sig skyldig till någon försummelse som kan föranleda ersättningskyldighet mot föreningen, eller

- på något annat sätt handlat i strid med lagen om ekonomiska föreningar, årsredovisningslagen eller stadgarna.

Vårt mål beträffande revisionen av förslaget till dispositioner av föreningens vinst eller förlust, och därmed vårt uttalande om detta, är att med rimlig grad av säkerhet bedöma om förslaget är förenligt med lagen om ekonomiska föreningar.

Rimlig säkerhet är en hög grad av säkerhet, men ingen garanti för att en revision som utförs enligt god revisions-sed i Sverige alltid kommer att upptäcka åtgärder eller försummelse som kan föranleda ersättningsskyldighet mot föreningen, eller att ett förslag till dispositioner av föreningens vinst eller förlust inte är förenligt med lagen om ekonomiska föreningar.

Som en del av en revision enligt god revisions-sed i Sverige använder vi professionellt omdöme och har en professionellt skeptisk inställning under hela revisionen. Granskningen av förvaltningen och förslaget till dispositioner av föreningens vinst eller förlust grundar sig främst på revisionen av räkenskaperna. Vilka tillkommande granskningsåtgärder som utförs baseras på vår professionella bedömning med utgångspunkt i risk och väsentlighet. Det innebär att vi fokuserar granskningen på sådana åtgärder, områden och förhållanden som är väsentliga för verksamheten och där avsteg och överträdelser skulle ha särskild betydelse för föreningens situation. Vi går igenom och prövar fattade beslut, beslutsunderlag, vidtagna åtgärder och andra förhållanden som är relevanta för vårt uttalande om ansvarsfrihet. Som underlag för vårt uttalande om styrelsens förslag till dispositioner beträffande föreningens vinst eller förlust har vi granskat om förslaget är förenligt med lagen om ekonomiska föreningar.

Falköping den 16 oktober 2020



Fredrik Hermansson  
Auktoriserad revisor



Carl-Magnus Andersson



Berith Edholm



*Bengt Engdahl, Sofia Broo, Sture Gustafsson, Anders Segerström, Lennart Bogren, Christian Borgemo, Anders Badh, Jonas Karlsson, Jonas Wendel, Pia Arvidstam, Magnus Ingvarsson, Claes Arnesson*

## STYRELSE

### **Claes Arnesson**

född 1983  
Liden, Luttra  
Invald i styrelsen 2012  
Vice ordförande sedan juli 2015 - 2017  
Ordförande sedan 2017  
Mandattid utgår 2020

### **Sture Gustafsson**

född 1955  
Nygården, Brunnhem, Stenstorp  
Invald i styrelsen 2015.  
Vice ordförande sedan 2017  
Mandattid utgår 2021

### **Jonas Karlsson**

född 1966, Gärdet, Grolanda.  
Invald i styrelsen 2008  
Mandattid utgår 2020

### **Lennart Bogren**

född 1959  
Katorp, Brännegården, Timmersdala  
Invald i styrelsen 2015  
Mandattid utgår 2021.

### **Sofia Broo**

född 1966  
Segerstad, Gogatan 1, Mariestad  
Invald i styrelsen 2016  
Mandattid utgår 2021

### **Anders Badh**

född 1974  
Öja Storegården, Vartofta  
Invald i styrelsen 2017  
Mandattid utgår 2021

### **Christian Borgemo**

född 1985  
Kullagården, Tiarp  
Invald i styrelsen 2017  
Mandattid utgår 2020

### **Jonas Wendel**

född 1972  
Skaraborgsgatan 8, Stenstorp  
Arbetsagarledamot

### **Anders Segerström**

född 1969  
Siguldagatan 11, Falköping  
VD april 2016

### **Pia Arvidstam**

född 1962  
Sigurd Kochs gata 24, Falköping  
Sekreterare i styrelsen

## STYRELSESUPPLEANTER

### **Bengt Engdahl**

född 1966  
Käckestad, Månsagården, Mariestad  
Invald i styrelsen 2018  
Mandattid utgår 2019

### **Magnus Ingvarsson**

född 1976  
Jarlagatan 22, Skara  
Arbetsagarsuppleant



## VALBEREDNING

Valberedningens mandattid utgår 2020.

### **Jan Tidén**

född 1982  
Backgården, Tiarp  
Samman kallande

### **Markus Lindström**

född 1982  
Böja Stommen, Timmersdala.

### **Evy Josefsson**

född 1966  
Bossgården Brunnhem, Stenstorp.

### **Torbjörn Larm**

född 1959  
Tomten, Hangelösa

### **Annika Strindgård**

född 1957  
Sunnagården, Jäla

### **Mikael Arvidsson**

född 1971  
Ljusterängarna, Stora Skedvi

### **Madeleine Mjålgård**

född 1985  
Mjålen, Möne; Blidsberg

## FÖRTROENDEVALDA REVISORER

Revisorernas mandattid utgår 2020.

### **Carl-Magnus Andersson**

född 1973  
Näs, Falköping.

### **Berith Edholm**

född 1978  
Duvered, Öra

## FÖRTROENDEVALDA REVISORSUPPLEANTER

### **Morgan Karlsson**

född 1968  
Flogen, Falköping.

### **Tomas Bengtsson**

född 1974  
Fogdegården, Tidavad

## EXTERN REVISOR

### **Fredrik Hermansson**

född 1978  
SA Revision AB, Vara.

## EXTERN REVISORSUPPLEANT

### **Thomas Skytt**

född 1966  
SA Revision AB, Vara.

# Utmärkelser till mjölkproducenter

Mejeriföreningen har deltagit i den diplomverksamhet som LRF-Mjök bedriver för höjande av leverantörmjölkens kvalitet. Förteckning över mottagare av LRF-Mjölks utmärkelser vid diplomutdelning 10 december 2020.

## 9 år efter Guldmedalj

Lars-Erik och Gerd Danielsson, Guldsmedsbo Stora Skedvi

## 6 år efter Guldmedalj

Henrik Andersson, Backabo Torbjörntorp

## Guldmedalj

(delas ut i Stockholm hösten 2021)

Fredrik och Carina Willman, Öja Heliden Stenstorp

Lars-Erik och Lena Johansson, Eklundagatan Floby

## Guldplakett

Lars-Åke och Elisabeth Johansson, Stommen Knätte  
Torbjörn och Carina Larm, Tomten Hangelösa

## Silverplakett

Jörgen Nilsson, Västerby gård Vänge

Lennart Nilsson, Västerby gård Vänge

## Bronsplakett

Henrik och Evelina Wahlström, Frälsegården Gökhem

Johan Claesson, Tumarp Trädet

Jonas Hjortsäter, Stora Risa Grolanda

Paula Pönniäinen, Äspetorp Stjärnhov

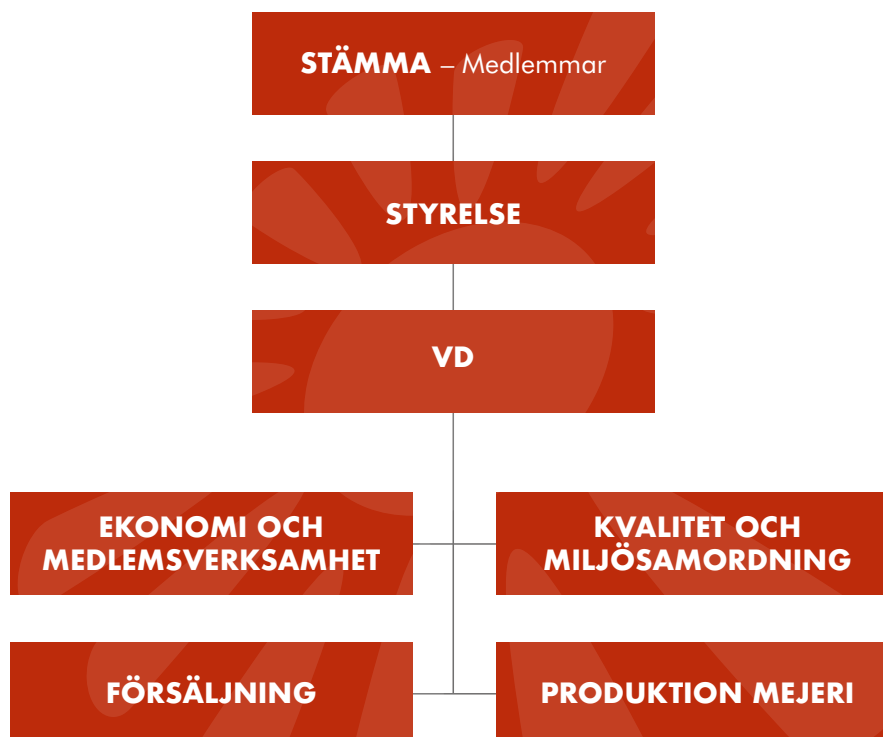
Tommy och Agneta Svensson Jonstorp Jäla

## Diplom

Emil Gustavsson, Åkersäter Frälsegården Skövde

Viktor Lindholm, Solliden Moholm

Martina Areflykt, Stora Risa Grolanda



## LEDANDE BEFATTNINGSHAVARE



**Anders Segerström**



**Pia Arvidstam**



**Roger Löfgren**



**Patrick Kunst**



**Uno Elofsson**



**Staffan Eklöv**

VD

Ekonomi och medlemsverksamhet

Försäljning

Produktion Mejeri Falköping

Produktion Mejeri Grådö

**Anders Segerström**

**Pia Arvidstam/Roger Löfgren**

**Patrick Kunst**

**Uno Elofsson**

**Staffan Eklöv**



*Vackra Skaraborg*



*Fantastiska Dalarna*



# Falköpings Mejeri

## ADRESSER

### Huvudkontor:

Falköpings Mejeri

FALKÖPING

Tel. 0515-72 32 50

VD: Anders Segerström

Ekonomiansvarig: Pia Arvidstam

Försäljningsansvarig: Patrick Kunst

Platschef: Uno Elofsson

[www.falkopingsmejeri.se](http://www.falkopingsmejeri.se)

## DOTTERBOLAG

Västgöta Lagerterminal AB

Falköping

Tel 0515-72 32 50

VD: Anders Segerström

AB Västgöta Mjölkförädling

Falköping

Tel 0515-72 32 50

VD: Anders Segerström

Platschef: Uno Elofsson

## ANLÄGGNINGAR

Falköpings Mejeri

Falköping

Tel 0515-72 32 54

Platschef: Uno Elofsson

Grådö Mejeri

Hedemora

Tel 070-205 68 02

Platschef: Staffan Eklöv